

3 PROJECTEN VAN PASEL.KÜNZEL ARCHITECTS



Ralf Pasel is geboren in Karlsruhe (1970) en volgde zijn opleiding tot architect aan de technische universiteit van Dresden. Na te hebben gewerkt bij Jean Nouvel in Parijs en bij David Mikhail Architects in Londen ging hij in 1999 bij KCAP Architects & Planners in Rotterdam werken, waar hij Frederik Künzel ontmoette. In 2001

werd Pasel.Künzel Architects opgericht.

Frederik Künzel (1971) is geboren in Saarbrücken en studeerde af als architect aan de technische universiteit van Kaiserslautern. In die plaats ging hij aan de slag bij De Fries Architects, waarna hij bij KCAP ging werken.

Gerealiseerde projecten Onder andere budgetwoningen (450) voor een sloppenwijk in Temuco, Chili, in 2008 bekroond met de internationale Bauhaus Award, en verschillende woningbouwprojecten in Duitsland en in Nederland.

Lopende projecten Ontwikkeling van drie stedenbouwkundige plannen in Beijing, China. Waterstad Goese Schans in Goes, binnenstedelijk woningbouwproject in Rotterdam, stadsbibliotheek Cork (Ierland), Besucherzentrum Niederwald (Duitsland).

De Duitse architecten Ralf Pasel en Frederik Künzel wonen en werken al meer dan tien jaar in Rotterdam. In 2004 won hun bureau een wedstrijd van de gemeente Leiden met het ontwerp voor een huis in de woonbuurt Nieuw Leyden. Een deel van die wijk is vrijgesteld van beoordeling door een welstandscommissie. Dat biedt grote vrijheid, zo blijkt uit deze drie ontwerpen.

Productie **Rob Jansen** Fotografie **Dennis Brandsma** Tekst **Rens Groenendijk**

a BENEDEN SLAPEN,
BOVEN WONEN



b



HET WINNENDE
ONTWERP

Nieuw Leyden

Op het terrein van het vroegere slachthuis aan de noordkant van Leiden, tegen de binnenstad aan, verrijst Nieuw Leyden, een woonwijk met 750 huizen. Het Rotterdamse bureau MVDRV heeft het stedenbouwkundig plan ontwikkeld. Bijzonder is dat zo'n 225 woningen worden gebouwd in particulier opdrachtgeverschap. Ze liggen voornamelijk in blokken van tweemaal negen huizen rug-aan-rug aan smalle autovrije straatjes, met half verdiepte parkeergarages.

Binnen de stedenbouwkundige kaders mag er zonder bemoeienis van een welstandscommissie worden gebouwd. Dat resulteert in zeer verrassende en afwisselende architectuur. Architect Pasel plaatst daar wel een kanttekening bij: 'Ik vind dat ze op bepaalde plekken de leeuwen bij de zebra's hebben gezet. Soms had ik toch meer een totaalvisie gewild. Wij hadden het geluk dat we veel hoekhuizen mochten ontwerpen, die onderling stiekem een verband hebben doordat het elk vrij stevige, monumentale panden zijn.' De laagbouw van Nieuw Leyden moet in 2013 voltooid zijn.

www.nieuwleyden.nl

ALLES VOOR DE FOTOGRAFIE

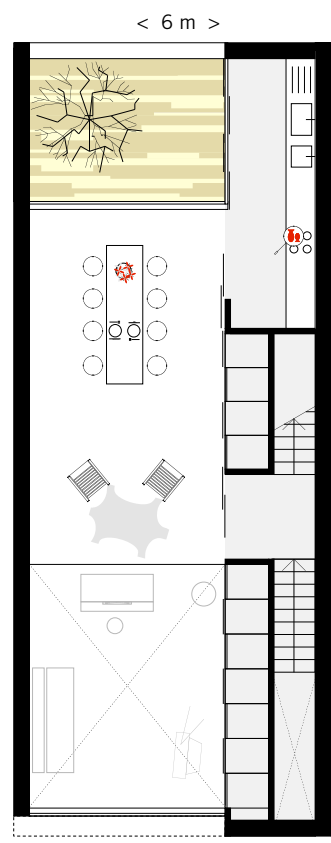


c

a



BOVEN WONEN, BENEDEN SLAPEN



Dat Pasel en Künzel Rotterdam als uitvalsbasis voor hun internationaal opererende bureau kozen, is puur toeval. 'Het was zeker niet de bedoeling hier lang te blijven. We zijn per ongeluk blijven hangen, maar nu willen we niet meer weg. We voelen ons Rotterdammers,' zegt Künzel. 'Als je in een ander land woont, is het essentieel om de taal te leren en de cultuur te begrijpen. Maar we cultiveren ons Duitse accent omdat het voor Pünktlichkeit en Gründlichkeit staat – een goed handelsmerk.'

Pasel: 'We houden ons niet met stijlen of applicaties bezig, maar met de essentie en hoe je die vormgeeft. Dat is een hele zoektocht.' Künzel: 'Als je direct ruimtelijk begint te werken, blijf je makkelijk hangen in de beelden die je hebt. Hoe langer je dat uitstelt, hoe eigenwijzer je werk uit de vertaalslag komt.'

Dit hoekpand met een matzwarte gevel en kamerhoge ramen op de eerste verdieping oogt indrukwekkend. Op de begane grond is de gevel gesloten. Pasel licht de opzet toe: 'Vanaf de etage is er een mooi uitzicht op de binnenstad van Leiden. Wonen op straatniveau was dus

geen optie. De badkamer en slaapkamers zijn daarom beneden. Bij binnenkomst hoef je niet eerst door deze privéruimten te lopen, maar ga je via een open trap direct naar boven. Van boven is er ook geen zicht naar beneden op de badkamer en slaapkamers. Boven zijn er een open leefruimte, werkruimte en een gastenkamer, die met een vier meter lange schuifwand kan worden afgescheiden.'

Het laatste zien de architecten als een knipoog naar het Rietveld-Schröderhuis in Utrecht (1924), waar schuifwanden al volop werden toegepast om kamers flexibel in te delen.

Met de inrichting bemoeien ze zich over het algemeen niet nadrukkelijk. Künzel: 'Er is voor ons een duidelijke scheidslijn tussen interieur en aankleding. Alles wat voor het gebouw zinvol is, wat de uitstraling en het ruimtelijke concept benadrukt, daar doen we graag aan mee. Voor de rest is iedereen natuurlijk vrij in zijn keuzes.'

Samenwerken kan uiteraard ook: de keuken die grenst aan de borstwering is de keuze van de opdrachtgever, maar wel door Pasel en Künzel bedacht en ontworpen. ►

Linksboven Close-up van de zitkamer. De ramen sluiten bijna naadloos op elkaar aan. Lamp Tolomeo van Artemide. Fauteuil met hocker uit de Aluminium Group van Vitra. **Rechtsboven** De voorgevel van de hoekwoning, die wordt gekenmerkt door grote glaspartijen in combinatie met zinken gevelpanelen, met verticale felsnaden. De woning bestaat uit twee woonlagen plus een dakterras. De slaapkamers en badkamer bevinden zich op straatniveau, op de eerste verdieping is de woonkamer en keuken. **Rechterpagina** De zitkamer met zitbank Harry uit de collectie van B&B Italia, Adjustable Table van Eileen Gray voor ClassiCon, lamp Tolomeo van Artemide en fauteuil met hocker uit de Aluminium Group van Vitra.



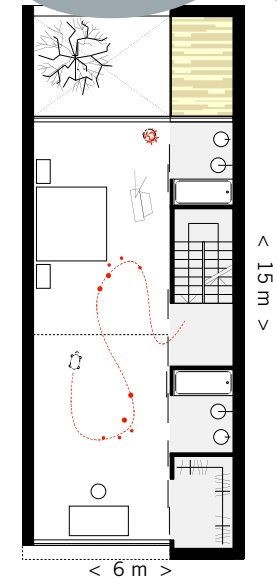
a

EEN HUIS ALS EEN TRUKENDOOS: VAN VERBORGEN THUISBIOSCOOP TOT SUPERSLIMME VENTILATIE TOT GEHEIM DAKTERRAS

Erin bevindt zich een kamerhoge kastenwand met dezelfde grijs tint als de epoxy gietvloer. De draagmuur midden op de woonverdieping vormt een onderdeel van de huisbioscoop: een projectiescherm van drie bij vier meter komt daar uit de vloer. In het plafond is een beamer ingebouwd, een nadrukkelijk wens van de bewoner. Het dakterras van bijna negentig vierkante meter is bereikbaar met een identieke open trap. 'Vanaf de straat is niet te zien dat er een dakterras is, het zou ook gewoon een dakrand kunnen zijn. Maar als je boven zit, kun je door niemand worden gezien en heb je toch uitzicht over de stad.' Het dak is door Pasel. Künzel ingericht met geïntegreerde houten banken en plantenbakken. In de zinken gevel zijn vrijwel onzichtbare ventilatieroosters aangebracht. Künzel: 'Iedereen denkt: zwart en veel glas, dat zal 's zomers wel warm zijn. Maar dat is helemaal niet waar. Achter de panelen zitten luiken die dag en nacht kunnen worden opgezet. Via de vide en het dakterras ontstaat natuurlijke ventilatie door het hele pand.'

Künzel legt een proefstuk van de zinken gevelbekleding op tafel. 'Daarmee proberen we te controleren wat we krijgen van de leverancier, zowel qua materiaal als detail. Zink is een heel ambachtelijk materiaal om te verwerken, waarbij de randen in elkaar gefelst worden, zoals je nog overal kunt zien bij historische panden. Je kunt met papier dat vouwen nabootsen. We hebben maanden origami geoefend. Dit dakdetail hadden de koperslaggers van Ridder uit Hoorn nog nooit eerder uitgevoerd. We wilden dat die felsranden over de dakrand heen zouden lopen. Daarmee krijg je dat de borstwering precies hetzelfde is als de gevel. En vanaf het dakterras zie je die naden weer.'

Tactiliteit in de architectuur vinden Pasel en Künzel heel belangrijk. 'Zo'n gevel moet je willen aanraken,' zegt Künzel. 'Bij metaal zegt iedereen dat het hard is, maar dit voelt zacht aan, het is bijna als fluweel. Door het felsen maak je ook zichtbaar dat het materiaal gemakkelijk te bewerken is, het wordt onregelmatig en je ziet dat het ter plekke is afgewerkt.' ▶



Onder, links Het dakterras biedt een breed uitzicht over Leiden. **Midden** Rond om de Eames-eettafel van Vitra staan stoelen uit de Aluminium Group van Vitra. **Rechts** De royale hal is het centrum van het huis. Een open trap zorgt ervoor dat het pand licht en transparant blijft. Links staat een antieke kerkbank, de hanglampen Copper Shade komen uit de collectie van Tom Dixon. **Linkerpagina** Doorkijk van de voor- naar de achterzijde van het huis, met rechts de trap naar het dakterras. De keuken met erin overlopende kastenwand ontwikkelden de architecten op verzoek van de bewoner.



10



HET WINNENDE ONTWERP



Met dit huis wonnen Pasel en Künzel in 2004 de prijsvraag van de gemeente Leiden, die wilde laten zien wat er allemaal kon binnen de gestelde voorwaarden van het stedenbouwkundige plan van Nieuw Leyden. Pasel: 'Dat lukte ook uitstekend, want er stonden tweehonderd maquettes. Ons ontwerp won, met het rare bijeffect dat er geen directe opdracht aan vastzat. We voelden ons daardoor een beetje het circuspaardje van de gemeente.'

Het ontwerp was gelukkig zo aantrekkelijk dat er direct gegadigden voor waren. Pasel: 'Onze opdrachtgevers wilden dat hun huis in uitvoering zo dicht mogelijk bij het oorspronkelijke prototype bleef.' Het ruimtelijke concept is gebaseerd op een rijtjeshuis met één open voorgevel en aan drie kanten burens (ook achter). Omdat de straat maar acht meter breed is, moest worden gezorgd voor veel lichtinval en hoogwaardige buitenruimtes.

Het ontwerp is een afgeleide van een project dat Pasel en Künzel een paar jaar eerder realiseerden in een sloppenwijk in Temuco, Chili. In die budgethuizen zijn op elke verdieping vrije ruimtes aan de ene kant en aan de andere zijde een verdiepinghoge kast over de hele lengte van het pand, waarin alle techniek en gebruiksruimtes zijn ondergebracht. Pasel: 'Het is niets anders dan een

traditioneel Nederlands rijtjeshuis of een herenhuis uit de negentiende eeuw. Die hebben een slank stramien, een beuk met keuken en badkamer en trap. De brede beuk is de woonkamer. In die zin is ons ontwerp heel traditioneel.' De uitdaging was een gevelbekleding te vinden die ook toepasbaar is in het interieur, zowel praktisch als esthetisch. Aan het begin van de ontwerpfase hadden de architecten dat nog niet in beeld. Een toevallig bezoek aan Schiphol bracht Pasel en Künzel op het spoor van de aluminium afrastering die op de luchthaven wordt gebruikt.

Künzel legt weer wat proefstukken op tafel, want weliswaar was de keuze op dit zogeheten strekmetaal gevallen, de vorm van afwerking was nog niet rond. In strekmetaal zitten ruitvormige openingen die ontstaan door het gedeeltelijk insnijden en uitduwen. 'Dit is het geworden: aluminium dat is geanodiseerd en daarna een poedercoating heeft gekregen. Daardoor komt er een soort milky laag overheen, wat het zachter en minder scherp maakt, waardoor het ook voor binnen kon worden gebruikt. Maar het houdt toch een metallic glans.' In de werktuigbouw wordt strekmetaal veel gebruikt. Door de bewerking wordt het aluminium stijver. ►

Links De voorgevel van het huis bestaat uit grote ramen en panelen van aluminium strekmetaal, die tevens in het interieur zijn verwerkt. Het huis omvat drie woonlagen plus een dakterras. Het dak loopt aan de straatzijde omhoog waardoor het raam groter is dan de eigenlijke verdiepingshoogte en meer licht binnenlaat. **Linksboven** Doorijk vanuit de eetkamer naar de keuken met wandlampen van Artemide, een toepassingsidee van Pasel en Künzel. De schuifdeuren geven toegang tot de patio. **Rechtsboven** Op de voorgrond een vintage fauteuil en bijzettafeltje. Achter de eettafel ligt de patio. **Rechterpagina** Vanaf de eettafel is er vrij zicht over de entresol en kastenwand.



10

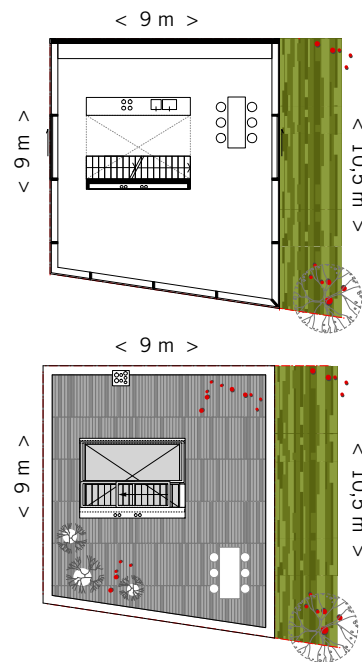


De vide biedt uitzicht op de woonkamer beneden. Voor de borstwering is rvs gaas gebruikt, strakgespannen in een metalen frame, dat ook wordt toegepast bij volières in de dierentuin. Vintagebank, tafeltjes en lamp Tizio van Artemide. **Linkerpagina** Het interieur wordt gekenmerkt door schuifdeuren van aluminium strekmetaal op alle verdiepingen. De oude fruitplukladder, een erfstuk, komt in deze dubbelhoge ruimte goed van pas.



b

VERRASSING: DE DAKTUIN



Buiten zijn de panelen aangebracht op een ondergrond van beton, isolatie en folie. Binnen is het aluminium gemonteerd tegen platen multiplex op een schuimlaag, zodat het paneel meteen een akoestische werking heeft. Verschuifbare panelen met strekmetaal verbergen binnen kasten, maar ook de trap, bergruimte, badkamer, wc's en de keuken. Er zitten in principe geen gewone deuren in het pand, alleen waar ze echt nodig zijn: bij de voordeur en voor de wc's.

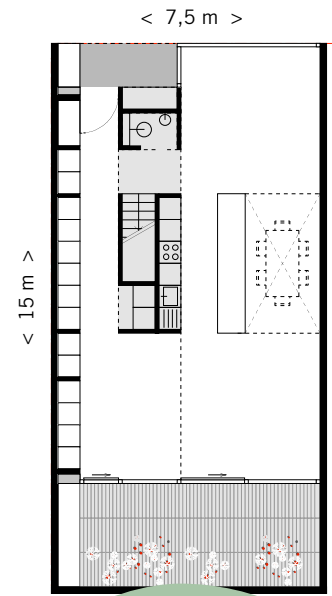
Voor de borstwering van de vide, die ook zo open mogelijk moest zijn, werd glas in verband met harde reflecties niet geschikt bevonden. Hier vormde speciaal gaas de uitkomst, vertelt Pasel. 'Tijdens een bezoek aan de dierentuin zagen we het in gebruik bij voliëres, waardoor er nauwelijks een visuele barrière is tussen dier en toeschouwer. Het is een veredeld gaas van roestvrij staal, dat zeer strak is gespannen in een metalen frame. Wij zoeken onze referenties voor materialen niet meer in de architectuur, want anders kom je altijd weer op hetzelfde uit. Uit het dagelijks

leven is ook van alles te halen. Als je alleen maar naar de architectonische oplossingen van collega's kijkt, begin je elkaar te herhalen,' aldus Künzel. Pasel: 'Wij benaderen ons werk helemaal niet vanuit de esthetiek, maar meer pragmatisch. Die filosofie is onze werkwijze geworden in de loop van de jaren.' Künzel: 'Het is zelfs nog eerder programmatisch dan pragmatisch. We verdiepen ons in de toekomstige bewoners, hoe ze leven en wat ze doen, het ritme van hun dag en de sociale context. Daaruit destilleren we een ruimtelijke scenario.'

De architecten praten in de beginfase dan ook nauwelijks over architectuur met hun opdrachtgevers, maar uiteindelijk komen daaruit natuurlijk wel alle prettige oplossingen voort. Zo kreeg het dak een lichte knik omhoog, waardoor er meer licht in huis kan vallen dankzij het onderliggende verdiepinghoge raam. Bovendien komt de knik de daktuin ten goede. Künzel: 'Je zou anders vanaf de straat af nog behoorlijk in het zicht zitten. Maar door de knik heb je dat dienbladeffect niet, je krijg er privacy mee, zonder dat een enorme borstwering nodig is.' ►

Linksboven Vanuit de gang naar de eetkamer op de eerste woonlaag. Links staat de fruitplukladder. Op de voorgrond een zwart vintage bankje, een mega bureaulamp die de bewoners ooit in Frankrijk kochten en een oud stalen gereedschapskastje waarin het bestek is opgeborgen. Het schilderij is van Jan Ros (via Galerie Contempo). Op de reling zitten magnetische blaadjes die door Richard Hutten zijn ontworpen. **Rechtsboven** De slaapkamer op de bovenste verdieping met stoel Baba uit de collectie van Plank. De schuifdeuren geven toegang tot de badkamer. **Rechterpagina** Op het dakterras is een hellend gazonnetje aangelegd. Rond om buitentafel Bolzano van Jysk staan stoeltjes uit de collectie van de Hema. De daktuin is aangelegd door www.crielaardtuinten.nl.





ALLES VOOR DE FOTOGRAFIE



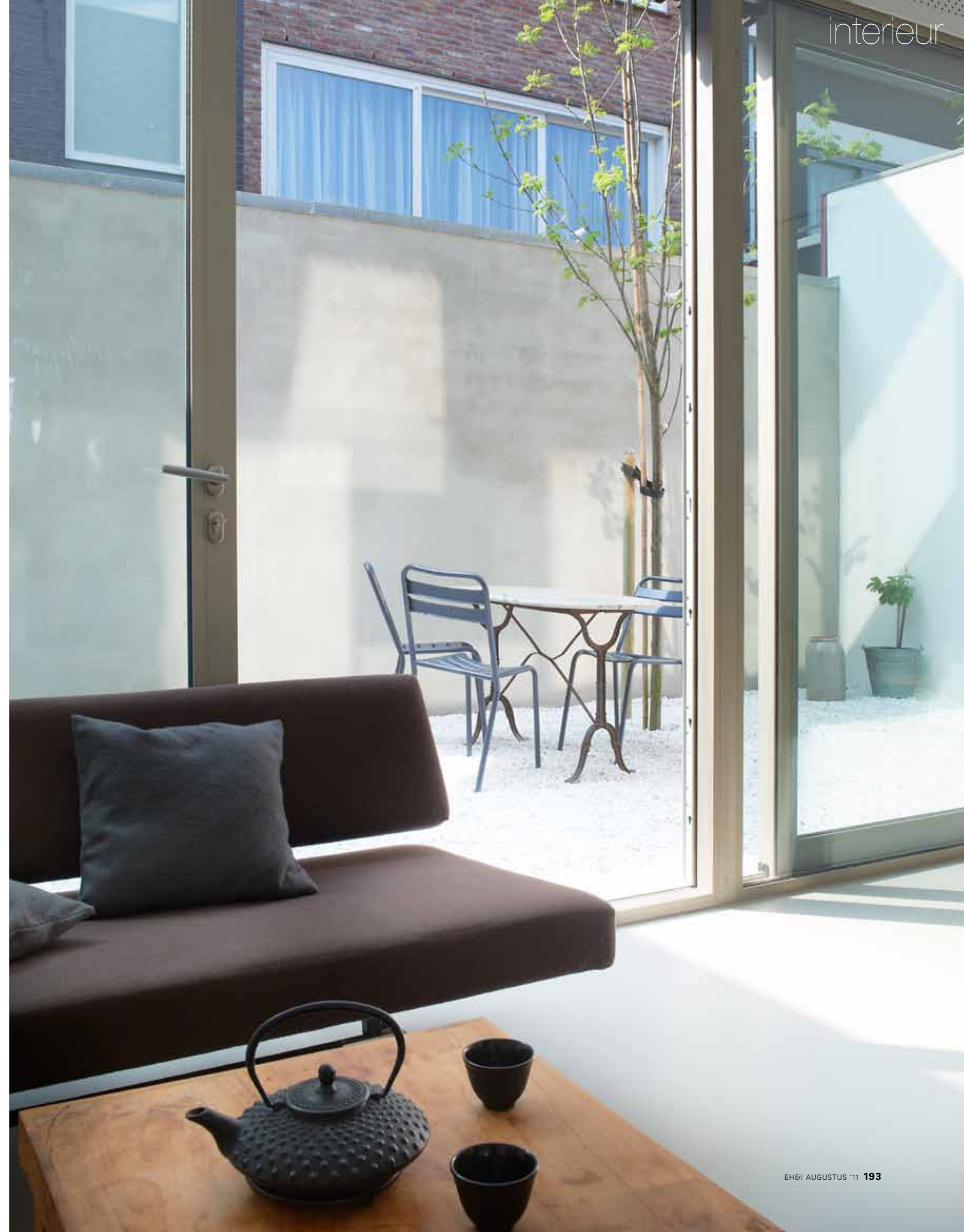
Een fotografe wil een studio aan huis, haar partner heeft fotografie als hobby. In hun leven speelt licht dus een belangrijke rol en dat vormde voor Pasel en Künzel een conceptueel uitgangspunt voor dit ontwerp. Voeg daaraan toe dat de bewoners een samengesteld gezin hebben met soms wel vijf kinderen over de vloer en het wordt iets ingewikkelder.

Bij Pasel.Künzel Architects krijgen alle gebouwen een letter- en nummercode. Intern heten ze echter naar de opdrachtgevers. 'Ik ga even Maria en Robert halen,' zegt Künzel, die terugkomt met de maquette van de woning. 'Hier was een huis nodig dat het midden hield tussen een eengezinswoning en een hotel. Tijdens vakanties en de weekenden zit het vol met kinderen. Het was van belang dat er een soort continuïteit in het gebruik bleef door het hele huis heen, ook als de kinderen er niet zijn. Twee slaapkamers hebben grote schuifdeuren, die zodra je ze opent één grote ruimte opleveren, gecombineerd met de overloop van de trap, waar je ook kunt zitten en werken. Dankzij de vide kunnen de bewoners makkelijk contact houden, waar in huis ze ook zijn. De

opdrachtgevers vonden ons concept in een keer goed, het was een logische uitkomst van alle gesprekken die we met hen voerden, het kon niet meer anders. Het licht is een ruimtebepalend element geworden, verweven met de architectuur.'

Voor de fotografe, die alleen portretten maakt bij bestaand licht, is de benedenverdieping woonkamer én studio. Künzel: 'Via de vide en het open trappenhuis komt strijklucht van boven, dat werkt uitstekend. Het glazen dakluik dient tevens als daklicht. Het schuift automatisch naar achteren op het moment dat je de trap oploopt, net als bij de kajuit van een schip. Een opbouw op het dak is hierdoor niet nodig en ook de structuur van het open dakterras wordt niet verstoord. Een groot raam in de voorgevel brengt verder gefilterd daglicht naar binnen.' Door een stramien van 7,5 meter breedte was er op de eerste verdieping plaats voor vier slaapkamers, een werkkamer en de vide. De twaalf meter lange kastenwand op de begane grond loopt door naar buiten. Aan de voorzijde verdwijnt de klikbak erin en in de doorlopende lijn achter, op de patio, wordt het ►

Links De gevel van is afgewerkt met zwartgeverfde latten van lariks. Het huis bestaat uit twee bouwlagen plus een dakterras. Achter het huis ligt een patio. **Boven** Doorkijk vanuit de zitkamer naar de woonkeuken van Kvik in het midden van de ruimte. Vanuit de entresol valt het licht via een dakraam in de keuken. De eettafel Superellips is van Fritz Hansen, de stoelen eromheen zijn ooit bij Ikea gekocht. **Rechterpagina** De zithoek met bank van Martin Visser voor Spectrum. Grote schuifdeuren geven toegang tot de patio.





De patio gezien vanaf het dakterras.
Tegen de tuinmuur is de weerschijn
van de grote raampartij te zien.

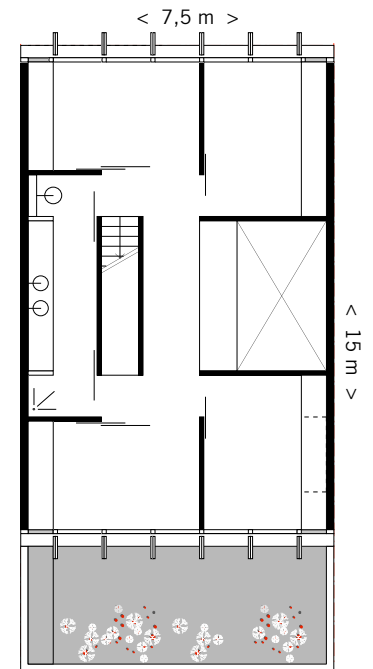
HET LICHT KOMT VAN ALLE KANTEN BINNEN

een zitbank. Pasel: 'Je kunt helemaal door het gebouw heen kijken. Als je massaal inbouwkasten en bergingen in een huis integreert, kun je dit soort architectuur maken, want losse kasten zijn verder niet meer nodig. We streven naar een soort vanzelfsprekendheid zonder dat de architectuur verdwijnt, maar tegelijkertijd ook zonder dat de architectuur te dominant wordt. Anders krijg je dat het de stijl van 2011 wordt en dan ben je slachtoffer van je eigen designsmak. We proberen tijdloze ontwerpen te maken die honderd jaar meegaan, door toekomstige bewoners anders kunnen worden gebruikt en die in een extreem geval ook nog een andere functie kunnen krijgen, bijvoorbeeld als kantoor of café.'

Beide architecten zijn grote bewonderaars van Ludwig Mies van der Rohe. Künzel: 'Als kind bleef ik al staan voor een gebouw van Mies, dat vond ik indrukwekkend. Het is niet monumentaal, maar op een manier toch weer wel. Fascinerend hoe bij hem de architectuur is gereduceerd,

zonder glorie, uitdrukking en gebaar, maar met toch een enorme impact.' Künzel vindt dat de architectuur in de nieuwe Leidse woonwijk voor Nederlandse begrippen vergaand is. 'De detaillering is van een kwaliteit zoals je die eerder in musea verwacht. Een materialisatie die zeer uitgesproken is. Het gaat veel verder dan een loftachtig casco dat je invult met meubels.' ■

Pasel.Künzel Architects
(010) 462 42 02,
www.paselkuenzel.com



Linksonder Het trappenhuis op de eerste verdieping waarin een open metalen trap is geplaatst. Deze leidt naar het dakterras. In al hun ontwerpen passen Pasel en Künzel Duitse 'luie' trappen toe, waarbij de treden wat dieper zijn dan gewoon is in de Nederlandse woningbouw. **Rechtsonder** Ook in de badkamer zit een daklicht, links een op maat gemaakte, langgerekte wastafel. Het afschot in de vloer maakt een open douche mogelijk. **Linkerpagina** De royale glazen pui.

